

ÉCLAIRAGE

## Redonner vie à la plaine de Chanteloup P. 10

ENFANCE PROTÉGÉE

## La double vulnérabilité, un enjeu sociétal

P. 18

CULTURE

## Le musée du soufisme a ouvert ses portes à Chatou

P. 25



# Mon Espace Autonomie

BIEN VIVRE

À DOMICILE

SENIORS / PERSONNES  
EN SITUATION D'HANDICAP  
ET PROCHES AIDANTS

SERVICE  
GRATUIT

PROFESSIONNELS  
DES SERVICES  
À LA PERSONNE

## L'ANNUAIRE MON ESPACE AUTONOMIE

Un accès facile aux services de proximité  
pour les personnes âgées ou en situation  
de handicap et leurs aidants.

PROFESSIONNELS  
DU SECTEUR SOCIAL  
ET MÉDICO-SOCIAL

Solutions  
adaptées

Activités à  
proximité



Actions  
locales

À BIENTÔT SUR VOTRE ESPACE DÉDIÉ



[monespaceautonomie.fr](http://monespaceautonomie.fr)



## **En 2025, économisons tout, sauf nos efforts**

**« Que l'État fasse confiance aux territoires, à leurs habitants et leurs élus, pour avoir les moyens de décider librement, dans le respect du pacte républicain, de leur avenir. »**

### **Pierre Bédier**

président du Département des Yvelines

**À** l'état d'urgence et de catastrophe des finances publiques françaises s'ajoute désormais une instabilité ministérielle que nous n'avons plus connue depuis des décennies dans notre pays.

Ce "triste État", dans lequel nous nous trouvons, a des conséquences immédiates sur nos réalités locales, et d'abord celle de retarder les décisions qui nous concernent.

Alors même que nous alertons depuis un an sur l'écroulement des finances départementales, principalement en raison de l'effondrement du marché immobilier et de l'augmentation par l'État des aides sociales que le Département verse, les communes se sont jointes à notre voix pour réclamer la restauration d'une fiscalité et d'une autonomie locales.

En un mot, que l'État fasse confiance aux territoires, à ses habitants et ses élus, pour avoir les

moyens de décider librement, dans le respect du pacte républicain, de leur avenir.

Mais comment avoir confiance en un État qui tergiverse dans la nécessité absolue et impérieuse d'économiser et de s'attaquer à la dette mortifère qui menace notre avenir ?

Face à une telle inconséquence, je suis persuadé que le sursaut dont nos territoires ont besoin ne pourra venir que d'eux-mêmes, et non d'un État qui a perdu "le sens du bon sens".

C'est à cet effort d'économie que nous, élus locaux du Conseil départemental, au plus près des Yvelinois, nous attacherons en 2025, pour rester autonomes dans nos décisions, avec comme seule ambition de maintenir l'attractivité du territoire, c'est-à-dire le bien-être dans les Yvelines.

Je vous souhaite une année 2025 de courage et d'espérance.

## Actualité

5

En direct des cantons

8

Point de vue

10

ÉCLAIRAGE

• Redonner vie à la plaine de Chanteloup



## En action

13

ENVIRONNEMENT

• Le Département, acteur clé de la transition énergétique

14

AUTONOMIE

• Les ESAT, tremplins d'insertion qualifiée  
• Avec Parakids golf, le handicap n'empêche pas de swinguer  
• SolYmusées, la culture sur ordonnance

18

ENFANCE PROTÉGÉE

• La double vulnérabilité, un enjeu sociétal  
• Assemblée des jeunes : « Il est temps de nous faire confiance »



21

SOLIDARITÉS

• Des activités à caractère social en faveur des retraités

## Évasion

22

AGRICULTURE

• Un Département proche de ses agriculteurs et agricultrices

23

QUALITÉ DE VIE

• Villes et Villages Fleuris : un accompagnement départemental essentiel

24

CULTURE

• Aux premières loges du festival Yvelines Théâtre à l'Europe », le nouveau parcours historique pour les collègues  
• Le musée du soufisme a ouvert ses portes à Chatou

26

PORTRAIT

• Awa Camara, l'engagement social à bras-le-corps



28

L'AGENDA

Vos élus  
Pratique



**yvelines #53** 2 place André Mignot, 78000 Versailles – tél. : 01 39 07 78 78

**Courriel :** [directioncommunication@yvelines.fr](mailto:directioncommunication@yvelines.fr)

**Directeur de la publication :** Pierre Bédier

**Rédacteurs en chef :** Éric Delafoy et Sophie Berguin

**Rédaction :** Méliinda Correia, Yves Fossey, Sandrine Gayet

**Photo de couverture :** Zone de compensation écologique du pont Achères à Triel-sur-Seine.

**Photos :** Stéphane Furrer et CD78 (sauf mention indiquée)

**Création et mise en pages :**  
@agencescoopcommunication 14952-MEP

**Impression :** IMAYE GRAPHIC ISSN : 2119-4467

Si vous ne recevez pas le magazine, contactez le distributeur par tél. : 36 31

REJOIGNEZ-NOUS

[yvelines-infos.fr](https://yvelines-infos.fr)

[yvelines.fr](https://yvelines.fr)



yvelines le département



les\_yvelines



Les\_Yvelines



YvelinesCG78



Département des Yvelines



**AUBERGENVILLE**

**Nouveau bâtiment périscolaire pour l'école Jean-Baptiste-Charcot de Maule**

Le 17 octobre, le président du Conseil départemental des Yvelines, Pierre Bédier, était présent à Maule pour l'inauguration du nouveau bâtiment périscolaire de l'école Jean-Baptiste-Charcot. Le Département soutient les communes et contribue à développer l'attractivité des territoires et à maintenir des services de proximité pour les Yvelinois.



**BONNIÈRES-SUR-SEINE**

**Une ligne de bus directe entre Bréval et la Défense**



Une nouvelle ligne directe de bus a été mise en service entre Bréval et le terminal Jules-Verne du quartier d'affaires de la Défense, via les autoroutes A 13 et A 14. Elle dessert également les communes de Longnes, Dammartin-en-Serve, Septeuil, Vert et Auffreville-Brasseuil. Cette liaison ouverte depuis le 2 septembre fonctionne du lundi au vendredi avec trois allers-retours par jour. Les usagers gagnent du temps (1h15 de trajet) et ainsi qu'en sécurité et en confort.



**CHATOU**

**Ateliers déco et insertion avec So'Créatives**

Cette association, soutenue par le Département, améliore les conditions de vie des habitants des logements sociaux et lutte contre la dégradation des habitats et des parties communes en favorisant ainsi le "mieux vivre chez soi". « *Cela dynamise la solidarité de proximité. En plus, les participants créent de leur propre main, c'est concret, visible. Cela leur redonne confiance et estime de soi* », Carmen Ducos, fondatrice.



**HOUILLES**

**Une future maison médicale à Houilles**

Face à la désertification médicale, le Département a engagé une politique ambitieuse de soutien de l'offre de santé. Les élus ont approuvé le financement à hauteur de 1,2 M€ de la maison médicale de Houilles, construite sous maîtrise d'ouvrage communale. Elle accueillera, à terme, 20 professionnels de santé dont 5 médecins généralistes.

**LE CHESNAY-ROCQUENCOURT**



**Pose de la première pierre pour la résidence « Les Gondi »**

Mi-septembre, Pierre Bédier s'est rendu à Bailly, aux côtés de Richard Delepierre et Sylvie d'Estève, conseillers départementaux du canton, pour la pose de la première pierre de la résidence « Les Gondi » financée par le Département. Composée de 36 logements sociaux et de 25 logements en Bail Réel Solidaire (BRS), cette résidence favorisera l'accès au logement pour les jeunes ménages.



**CONFLANS-SAINTE-HONORINE**

**Le collège rebaptisé en hommage à Samuel Paty**

Le 18 octobre 2024, quatre ans après l'assassinat barbare de Samuel Paty (16 octobre 2020), les élus du Département ont voté à l'unanimité, et avec une grande émotion, le changement de nom du collège du Bois-d'Aulne, désormais collège Samuel-Paty, en hommage au professeur d'histoire-géographie.



**SARTROUVILLE**

**Inauguration de l'école Jean-Jaurès au Mesnil-le-Roi**

L'école maternelle Jean-Jaurès située au Mesnil-le-Roi a été inaugurée en septembre. Grâce à la participation du Conseil départemental, l'établissement a été rénové et agrandi. Deux nouvelles classes de maternelle ont pu être ajoutées pour accueillir les élèves de l'école des Peupliers.



© Ville de Gargenville

**LIMAY**



### Inauguration de l'école maternelle Jean-de-La-Fontaine à Gargenville

L'école maternelle Jean-de-La-Fontaine située à Gargenville a été inaugurée le 30 novembre dernier en présence de Cécile Dumoulin, conseillère départementale. Après plusieurs mois de travaux, l'établissement a accueilli les élèves au mois de septembre dans une structure flambant neuve. Les enfants peuvent désormais profiter de nouveaux espaces dédiés, notamment une bibliothèque, une salle de motricité, une cantine, une salle périscolaire, un dortoir, des sanitaires, une cour de récréation et quatre salles de classe.



**LES MUREAUX**

### De l'insertion sur le chantier de la Halle sportive

Les travaux de la Halle sportive Brossolette aux Mureaux avancent. Ce chantier important pour la ville et ses habitants offre à des jeunes issus des quartiers prioritaires de la ville, une belle mission professionnelle. Dans le cadre des clauses d'insertion liées au chantier, des intérimaires en insertion ou ayant moins de 26 ans sont recrutés.

**MANTES-LA-JOLIE**



### Le Tour de France à Mantes-la-Ville

Absent des Yvelines en 2024 en raison des Jeux Olympiques et Paralympiques, le Tour de France va faire son retour dans les Yvelines avec le soutien du Département. Le parcours a été dévoilé mardi 29 octobre à Paris au Palais des Congrès par la société Amaury Sport Organisation, organisatrice de l'épreuve. La commune de Mantes-la-Ville décroche le départ de la



© CDF78

dernière étape, dimanche 27 juillet 2025. Le peloton devra parcourir 120 kilomètres à destination des Champs-Élysées où sera jugée l'arrivée.



© Lionel Antoni



**PLAISIR**

### Rénovation du château et de son colombier

Pour préserver son patrimoine historique, la Ville de Plaisir a choisi d'engager une vaste campagne de sauvegarde de son château, ainsi que de son colombier, fin 2024. Les travaux, menés par la commune et avec le soutien de nombreux acteurs, dureront près de deux ans pour un montant total de 9,8 M€. Un projet de grande ampleur, soutenu par le Département.



**RAMBOUILLET**

### Yvelines Ciné à l'hôpital pédiatrique de Bullion

Le mercredi 11 décembre 2024, les enfants et adolescents en soin à l'hôpital de Bullion ont vécu un après-midi récréatif. Le festival Yvelines Ciné du Département leur a projeté le dessin animé « Turbo ». Un beau moment de joie partagé avec le personnel soignant.

**MAUREPAS**



### Projet de reconstruction du collège de Coignières

Les travaux de reconstruction du collège la Mare aux Saules de Coignières vont être accompagnés par la Banque des Territoires. Pierre Bédier, président du Conseil départemental, a signé un accord avec Richard Curnier, directeur de l'organisme, mercredi 9 octobre 2024. Ce contrat pour un prêt de 100 M€ concerne aussi les projets de reconstruction des collèges Albert-Einstein de Magny-les-Hameaux et Maryse-Bastie de Vélizy-Villacoublay.



**MONTIGNY-LE-BRETONNEUX**

### Santé mentale des jeunes : soutien à l'Association Ressay

L'association Relation d'aide Santé Sud Yvelines (Ressay), basée à Montigny-le-Bretonneux et soutenue par le Département, intervient auprès des jeunes, des adolescents et des familles précaires, sur les problématiques pouvant impacter leur santé mentale (isolement, addictions...). Dans ce lieu d'écoute, d'accompagnement et de prévention, les médecins et infirmières font des évaluations psychologiques afin de détecter les troubles pour un accompagnement de soins adaptés.



**POISSY**

**Du matériel chirurgical de pointe à l'hôpital**

Le robot chirurgical de dernière génération installé à l'hôpital de Poissy a été inauguré, le mercredi 13 novembre, en présence de Pierre Bédier, président du Conseil départemental. Mis en service au printemps 2024, outre les professionnels de santé du site, il assiste les équipes des établissements de Mantes-la-Jolie et de Meulan-Les Mureaux. L'investissement a été réalisé avec le soutien financier du Département (1,9 M€ financés sur un budget de 3 M€).



**VERNEUIL-SUR-SEINE**

**Inauguration du nouveau poste de la police municipale à Orgeval**



Mi-octobre, le nouveau poste de la police municipale à Orgeval a été inauguré en présence de Fabienne Devèze, conseillère départementale du canton de Verneuil-sur-Seine. Désormais situé sur la place de la mairie et d'une surface de 220 m<sup>2</sup>, ce nouveau local, financé avec le soutien du Département, permet d'accueillir ses six agents et le public dans un espace idéal.



**SAINT-CYR-L'ÉCOLE**

**Un contrat rural pour Chavenay**

Le Département a accordé une subvention à cette commune de moins de 2 000 habitants. Grâce au contrat rural et au contrat rural Yvelines+, pour un montant global de 272 500 €, Chavenay va pouvoir construire un centre d'accueil de loisirs, agrandir le réfectoire et rénover le groupe scolaire du village.



**VERSAILLES 1**

**Rendez-vous pour la 83<sup>e</sup> édition du Paris-Nice**

Mardi 17 décembre, le parcours du Paris-Nice a été dévoilé à Versailles au sein de l'Hôtel du Département, par la société Amaury Sport Organisation, organisatrice de l'épreuve, et en présence de Pierre Bédier, président des Yvelines. La fameuse Course au Soleil, qui ouvre la saison professionnelle de cyclisme, débutera le dimanche 9 mars 2025 au Perray-en-Yvelines. Le départ de la deuxième étape, quant à lui, aura lieu à Montesson.

**SAINT-GERMAIN-EN-LAYE**



**Pose de la première pierre du futur écoquartier**

**« Cœur de Sources »**

Vendredi 15 novembre, Pierre Bédier était présent à Saint-Germain-en-Laye pour la pose de la première pierre du futur pôle de vie, « Cœur de Sources », aux côtés d'Arnaud Péricard et de Gwendoline Desforges, conseillers départementaux. Un chantier important sur une zone de 3,15 hectares, qui proposera de nombreux équipements publics (le conservatoire, une agora, un complexe sportif, une école entièrement rénovée...) sur le plateau du Bel-Air. La livraison de la première phase est prévue en 2026 et la seconde en 2028.



**TRAPPES**

**Pierre Bédier à la rencontre des acteurs locaux**



Dans le cadre des rencontres le Département & Vous, Pierre Bédier, président du Département des Yvelines, a effectué un déplacement dans le canton de Trappes afin d'échanger avec les acteurs locaux. Accompagné de Nicolas Dainville et Myriam Aourir, les deux conseillers départementaux du secteur, il a notamment découvert le projet de reconstruction d'une école de La Verrière, ayant été ravagée par un incendie criminel. Le futur établissement va être réalisé avec le soutien financier du Département. Pierre Bédier a aussi rencontré des associations et découvert les entreprises spécialisées dans l'innovation.

**VERSAILLES 2**



**Le Département favorise l'accès à la propriété à Viroflay**



Le Bail Réel Solidaire (BRS) est l'outil phare du Département pour favoriser l'accession à la propriété à prix abordable. Mis en œuvre par l'Office Foncier Solidaire des Yvelines, il permet d'acheter un bien à un prix raisonnable. La résidence des Bertissettes de

Viroflay, inaugurée le 12 novembre 2024, compte 21 logements et 53 nouveaux habitants dont l'âge moyen est de 35 ans.

## UN TRÉSOR dans la cheminée

Les archivistes ont eu chaud ! Ce plan du district de Versailles date de 1781. Commandé par le prince de Poix, ami du roi, il a passé plus d'un siècle caché dans une cheminée avant d'être découvert en 1889, restauré et conservé aux Archives départementales des Yvelines. C'est une pièce rare qui a échappé au séquestre sous la Révolution française et est annotée de la main même de Louis XVI : telle rivière n'est pas dessinée au bon endroit, tel étang est plus petit... écrit le roi. Une belle découverte pour les passionnés de cartographie et d'histoire.







# Redonner vie à la plaine de Chanteloup

De la "mer de déchets" à la restauration de l'environnement. Depuis 2020, la boucle de Chanteloup-les-Vignes fait l'objet d'un vaste projet de reconquête écologique de 300 hectares porté par le Département.



Le nettoyage de la plaine piloté par le Département.

Ce projet de renaturation d'importantes plantations sur la plaine de Chanteloup s'étend sur plus de 300 hectares. Des haies, des bosquets et des prairies sont reconstitués avec des aubépines, des genêts, des églantiers, des noisetiers, des frênes, des saules ou encore des aulnes et des herbacées.

## 40 000 arbres ou arbustes replantés

Menée par l'opérateur du Département Seine et Yvelines Environnement, cette opération, débutée en 2023, doit permettre de restaurer écologiquement le site et de réduire les impacts des aménagements sur les espèces qui le peuplent et leurs habitats. L'objectif est de rétablir un environnement d'une qualité globale, voire meilleure.

Dans le cadre de l'autorisation environnementale du projet de



liaison routière entre les RD 30 et RD 190, trois zones de compensation, représentant un total de 27 hectares, sont en cours d'aménagement. « Ces trois sites ont été retenus en raison de leur état de conservation et du bénéfice écologique qu'ils offrent après la mise en œuvre des mesures » explique Alexandre Mari, directeur de projet compensation écologique.

**L**a vaste zone, utilisée par le passé pour l'épandage des eaux usées de l'agglomération parisienne, était devenue une friche. Elle s'était même transformée en décharge sauvage à ciel ouvert. Face au risque de pollution, une opération de nettoyage a été lancée pour faire disparaître la "mer de déchets".



Chantier de ramassage des déchets en 2020.





Sur la zone de compensation écologique du pont Achères/Triel-sur-Seine, au total 40 000 arbres et arbustes seront replantés.



se déplacer au-delà du prolongement du viaduc côté Achères.

Ces actions de restauration et de renaturation assurent un gain écologique largement supérieur aux impacts du projet de liaison et donnent lieu à une valorisation des terrains. « Au total, nous aurons planté pas moins de 40 000 arbres ou arbustes et nous aurons constitué une prairie herbagère de 20 hectares », souligne Alexandre Mari.

La compensation écologique de 27 hectares constitue une première étape vers la revalorisation environnementale de l'ensemble de la boucle dans le cadre de la création d'un site naturel de compensation, restauration et renaturation (SNCRR)\*. Concernant les mesures de compensation, le Département s'engage, pour une durée de 50 ans, à surveiller et entretenir les trois sites pour garantir leur pérennité et à en faire un site naturel ouvert au public.

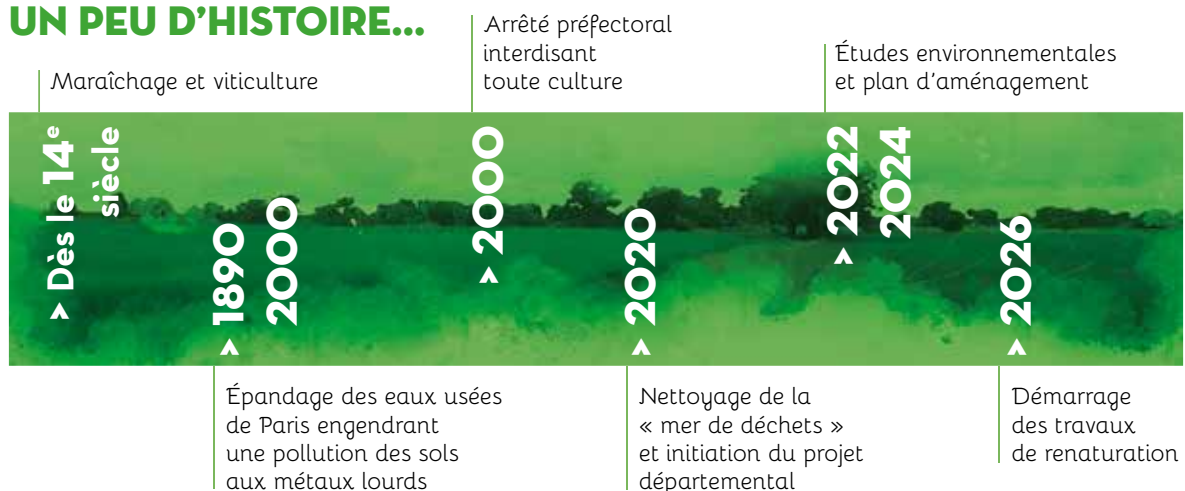
\* Dans le cadre des obligations réglementaires de compensation écologique définies par la loi Industrie verte d'octobre 2023, les SNCRR, Sites Naturels de Compensation, de Restauration et de Renaturation, favorisent les politiques et les projets volontaires de restauration des milieux naturels menés par les collectivités et les acteurs socio-économiques.

La surface des sites de compensation aménagés dans la boucle couvre l'équivalent de l'emprise totale retenue pour la réalisation de la liaison routière RD 30 – RD 190. L'un baptisé les Groues du Cerf se situe en bordure de Triel-sur-Seine, le deuxième Rive Droite de Seine sur le territoire de Carrières-sous-Poissy et le troisième Plaine de Rocourt sur Achères. Les deux premières tranches ont été réalisées. « Les plantes invasives et les arbres

envahissants, comme la renouée du Japon et l'ailante glanduleux, ont été supprimés afin de les remplacer par des essences qui donneront des fruits ou des baies pour les oiseaux et la petite faune. »

La plaine abrite aussi une vie animale : rongeurs, hérissons, renards et nombreux passereaux. Dans le cadre du projet de réalisation de la voie routière, pour rétablir les continuités écologiques, des passages sous la chaussée sont prévus pour qu'ils puissent

## UN PEU D'HISTOIRE...



# Une nouvelle liaison routière entre la RD 30 et la RD 190 pour désenclaver la boucle de Chanteloup

**Avec un franchissement de Seine supplémentaire, la future voie est déterminante pour la desserte et le développement de la boucle de Chanteloup. Dans ce cadre, la RD 30 à la hauteur d'Achères et la RD 190 au niveau de Triel-sur-Seine vont faire l'objet d'un réaménagement complet, qui intégrera à la fois les modes de déplacement routiers et doux.**



La réalisation de ce nouvel axe va se dérouler en plusieurs phases. Les premiers travaux, entrepris début 2025, portent sur la réalisation d'une voie de liaison entre les RD 22 et RD 55. Cette portion, comprenant des bandes cyclables de chaque côté, offrira à Chanteloup-les-Vignes un nouvel itinéraire pour rejoindre la zone d'activités et une alternative au passage à niveau situé à proximité de la gare.

Viendront ensuite les chantiers de requalification des RD 30 et RD 190, ainsi que la création des voiries au milieu de la plaine. Celles-ci vont en partie prendre place sur les anciens terrains d'épandage d'eaux usées de la ville de Paris, où la culture vivrière ne peut plus être développée.

## Favoriser le développement de la boucle

Cette nouvelle liaison routière est-ouest de six kilomètres, dont plus de 750 mètres de viaduc au-dessus de la Seine, permettra de désenclaver la boucle de Chanteloup en améliorant son accessibilité, et aussi d'assurer un meilleur maillage du réseau routier entre les deux rives de Seine. Elle participera égale-

ment au désengorgement du centre de Poissy, condition indispensable au fonctionnement du tram T 13. Le réseau de la boucle et de ses abords immédiats présente des problèmes quotidiens de congestion qui vont s'amplifier avec le développement de logements et d'activités économiques en cours et à venir. Cette zone est un point de passage essentiel pour l'accès à de nombreuses entreprises notamment les PME et TPE locales. La création de cette liaison permettra également de désengorger le réseau routier dans le secteur de Poissy. Elle facilitera les déplacements en transports collectifs et routiers, et favorisera l'émergence de nouvelles offres pour desservir les gares qui vont accueillir Eole et le Tram T13. Ce projet a ainsi été conçu pour faciliter les déplacements multimodaux : voitures, transports en commun, vélo.

## Des mesures en faveur de l'environnement

Outre la nouvelle voie, différents équipements sont prévus : d'une part, pour la protection des riverains, des écrans

acoustiques seront implantés sur le viaduc au niveau de l'île de la Dérivation et en bordure Est de la RD 30 à Achères. D'autre part, pour favoriser les circulations douces en continuité des aménagements existants ou à venir, des pistes cyclables seront créées de chaque côté de la chaussée. Ce projet a fait l'objet d'une démarche d'intégration paysagère soignée, visant à réduire l'impact visuel de la nouvelle infrastructure. Il sera de conception sobre afin de mieux s'intégrer au paysage de la vallée de la Seine. La passerelle métallique franchissant la RD 30, dédiée aux circulations douces, permettra ainsi aux habitants et aux promeneurs d'accéder facilement et en toute sécurité aux berges de Seine. Les nombreuses plantations prévues viendront par ailleurs contribuer à favoriser la biodiversité.

## Février 2013 :

déclaration d'utilité publique du projet, prorogée pour 5 ans en décembre 2017.

## Juillet 2023 :

signature par la préfecture de l'arrêté portant autorisation environnementale pour le démarrage des travaux, à la suite de l'avis favorable du commissaire-enquêteur.

## Février 2025 :

coup d'envoi des travaux.

## 160 M€ :

c'est le coût global de l'opération.

# Le Département, acteur clé de la transition énergétique

**Le Département prend part au projet de géothermie du Chesnay-Rocquencourt. L'eau chaude, qui va être puisée à 1 500 mètres de profondeur, permettra d'alimenter en chaleur décarbonée l'équivalent de 9 000 logements.**

**D**'impressionnants engins de forage sont en action en bordure des RD 307 et RD 186 au Chesnay-Rocquencourt sur un terrain qui appartient au Département. Cette imposante plateforme a été installée dans le but d'extraire de l'eau chaude du sous-sol.

Ce chantier consiste à implanter une centrale géothermique afin de produire du chauffage et d'alimenter en eau chaude les 18 000 habitants de la copropriété de Parly 2 mais aussi de nombreux établissements, entre autres l'Hôpital Mignot, l'Hôtel de Ville, la piscine, le gymnase, le collège Charles-Péguy et deux groupes scolaires.

Le Département figure parmi les partenaires de l'opération aux côtés de la commune, d'Engie Solutions et du Syndicat des copropriétaires de Parly 2. En juin 2022, il est devenu actionnaire de la société par actions simplifiée (SAS), baptisée GéomY3, à hauteur de 749 000 €, soit 14 % du capital. « Le

Département veut faire de la lutte contre le dérèglement climatique sa priorité, la géothermie est une action contre les gaz à effet de serre », insiste Pierre Bédier, qui s'est rendu sur le chantier en octobre 2024.

## L'eau souterraine à plus de 60 degrés

Dans un an, la centrale de cogénération au gaz, qui est utilisée pour le réseau de chauffage, va être remplacée par un système propre sans émission. L'énergie proviendra alors des nappes souterraines. « Cette énergie locale et renouvelable va permettre de verdir le réseau de chaleur, ce sont 9 000 équivalents-logements qui vont bénéficier d'eau chaude et de chauffage à un prix attractif et stable dans le temps », souligne Laurence Lalanne de la Direction départementale de l'attractivité économique.

Alors que le chantier de la plateforme de forage a été lancé durant l'été 2024,



les deux puits ont été réalisés : l'un pour puiser l'eau dont la température avoisine 62 degrés, l'autre pour la réintroduire dans la nappe souterraine. « Le calendrier est respecté, indique Richard Delepierre, maire du Chesnay-Rocquencourt et conseiller départemental. Comme le forage est terminé, la construction d'un bâtiment va être maintenant entreprise afin de raccorder les puits au circuit d'eau vers la chaufferie. »



# Les ESAT, tremplins d'insertion qualifiée



Chaque jour, l'équipe restauration sert le déjeuner aux salariés des entreprises voisines de l'ESAT du Petit Parc (Ecquevilly). Ici, Paul-Antoine, Marcel, Stéphanie et Kévin assurent leur mission avec joie.

© CD78

**Dans les ESAT (Établissements et Services d'Accompagnement par le Travail), tous les salariés sont en situation de handicap psychique et mental. En fonction de leurs souhaits, ils sont accompagnés pour intégrer une entreprise dite ordinaire.**

**D**ans les ateliers, ça bourdonne d'activité. Les gestes sont précis, mesurés, la concentration bien réelle. Blanchisserie, repassage, entretien des espaces verts, restauration, traiteur... Ici, à l'ESAT du Petit Parc d'Ecquevilly, aucune différence avec une entreprise ordinaire, si ce n'est le handicap des salariés et certains aménagements. Pour certains, l'ESAT est un tremplin socio-professionnel vers une entreprise ordinaire.

« En tant que travailleurs handicapés, reconnus comme relevant d'un ESAT, les salariés de nos établissements formulent un projet personnel. Ils peuvent y faire

apparaître le souhait de travailler en entreprise. Il nous appartient de préparer la personne à travailler en milieu ordinaire », explique Philippe Rederon, directeur.

Les salariés acquièrent de nombreuses compétences et, selon leur projet professionnel et leurs potentiels, ils peuvent être détachés dans une entreprise classique et, pourquoi pas, y être embauchés. « Les ESAT sont des structures performantes qui permettent d'offrir une insertion et des formations qualifiantes aux personnes en situation de handicap », détaille Marc Hertz, conseiller départemental et vice-président de l'association Handi Val de Seine.

## Un savoir-faire reconnu et apprécié

L'atelier blanchisserie effectue des prestations pour divers établissements et services médico-sociaux des environs, comme le Foyer d'Accueil Médicalisé de Limay, la Maison d'accueil spécialisée d'Ecquevilly ou le foyer d'hébergement d'Hardricourt. Côté restauration, les entreprises locales connaissent bien le Petit Parc. De nombreux salariés viennent y déjeuner à midi, grâce à l'accueil chaleureux et une carte copieuse, renouvelée chaque jour. Depuis plusieurs mois, l'ESAT du Petit Parc propose également un service traiteur pour tout événement, jusqu'à 600 personnes. « Les salariés en situation de handicap retirent une vraie fierté de leur travail. Ils ont le souci de bien faire pour que les gens ne retiennent que leur savoir-faire et oublient le handicap », observe Michelle, éducatrice spécialisée en ESAT.

## UNE SECTION D'ADAPTATION SPÉCIALISÉE INTÉGRÉE

L'ESAT du Petit Parc, affilié à Handi Val de Seine, peut accueillir 96 personnes et dispose d'une Section d'Adaptation Spécialisée, financée par le Département.

Cette section accompagne des salariés ayant des difficultés d'intégration et constitue un véritable tremplin pour évoluer vers le travail protégé, via des activités spécifiques : pâtisserie, sport, médiation animale et jardinage-bricolage.

Découvrez l'ESAT en images sur nos réseaux sociaux.



# Avec Parakids golf, le handicap n'empêche pas de swinguer

**C'est l'un des héritages des Jeux Olympiques et Paralympiques de Paris 2024. Le Département et la Fédération française de golf (FFG) s'associent pour promouvoir la pratique du golf auprès des jeunes en situation de handicap. Le Golf Isabella de Plaisir accueille déjà ce programme.**



© S. Rocheron et F. Merle

Il fait gris mais c'est jeudi, on y va ! Des enfants et adolescents de l'Institut médico-éducatif René Fontaine des Clayes-sous-Bois, en situation de handicap, ont rendez-vous au Golf Isabella de Plaisir pour découvrir et s'initier à ce sport. Cours de swing, putting et autres mouvements, parcours adaptés... Tout est pensé pour que le golf soit accessible à tous, jeunes et moins jeunes, valides et non valides. Les coaches ont été particulièrement formés à l'accueil des publics en situation de handicap, physique ou mental, dans le cadre du programme Parakids golf auquel adhère le club plaisirois. La Fédération française de golf met en place depuis plusieurs années des initiatives qui écornent l'étiquette de « sport de riches ». Comme l'accueil des jeunes des quartiers populaires, dans de nombreux « greens » de France et des Yvelines et maintenant, grâce au soutien

du « Plan Héritage des JOP Paris 2024 », l'accessibilité pour les personnes en situation de handicap.

Par ce partenariat avec la FFG, le Département souhaite que le plus grand nombre de jeunes en situation de handicap puissent eux aussi pratiquer cette activité. Le sport pour tous, au plus près de chez soi.

**« On a la volonté d'ouvrir le golf à tous. Notre objectif est de montrer qu'un autre sport que le football ou le rugby existe. »**

Paul Pfister, responsable de l'école de golf Isabella

## LES JEUNES DE L'IME AIMENT CE SPORT !

Fatima Diawara : « *C'est une super activité, nous avons appris beaucoup de choses.* »

Valentin Bourichon : « *J'adore le golf.* »

Hasan Yilmaz : « *On joue bien au golf. Cette activité me plaît.* »

Sofiane Makhloufi : « *Le professeur de golf est bien il s'appelle Pierre et j'adore le golf.* »

Anna-Sophia Yalo : « *J'aime bien le golf. Le golf est joli et Pierre le professeur est gentil* »

Sylvain Samuel : « *C'est bien le golf* »

Le département des Yvelines est le premier département français en nombre de licenciés, soit près de 27 000. 61 clubs sont affiliés au Comité départemental de Golf.

## SolYmusées, la culture sur ordonnance

Ce programme culturel clé en main, créé par le Département, fédère 18 musées et centres d'art et des professionnels de santé. Il impulse un vrai changement en matière d'inclusion et d'innovation culturelle.

**A** la croisée de la culture et de l'autonomie, du tourisme et du handicap, SolYmusées, le programme départemental est unique et novateur. Il permet aux sites culturels partenaires de construire une vraie politique globale d'inclusion des publics vulnérables. Le lancement officiel de ce programme s'est déroulé le 5 décembre au Musée départemental Maurice Denis à Saint-Germain-en-Laye. « Dans le domaine de la santé, sans être curative, la culture peut contribuer à la qualité de vie des personnes en souffrance. Ce programme reflète deux objectifs de notre politique départementale : rendre la culture la plus accessible possible et faire de la culture un facteur de mieux-être », explique Joséphine Kollmannsberger, vice-présidente déléguée à la Culture et au Tourisme.

« Pour les musées, ce projet est une opportunité d'innover, d'imaginer de nouveaux formats d'accueil. Il oblige chacun à se réinventer », se réjouit Marie-Hélène Aubert, vice-présidente déléguée à l'Autonomie et la Santé.

### Des formations financées par le Département

En plus des diagnostics d'accessibilité que le Département finance sur les sites partenaires, il offre un programme de formations dédiées à l'accueil des publics.

Les séances, qui ont débuté en décembre, sont animées par Action Handicap France, Culture du Cœur, la Fondation Falret et Culture Accessible. Elles portent sur l'accueil des publics en situation de handicap de mobilité, sur les publics aveugles et malvoyants, sourds et malentendants, sur les

Lancement de SolYmusées le 5 décembre 2024 au Musée départemental Maurice Denis (Saint-Germain-en-Laye). Performance de la compagnie Tangente avec les comédiens de l'ESAT-Théâtre Eurydice de Plaisir.







© CD78

Visites « bien-être » au Musée départemental Maurice Denis.

© CD78

publics en situation de handicap mental et sur les publics en grande précarité économique ou sociale.

« *Ce programme SolYmusées nous redonne une belle dynamique* », explique Amandine Leclair, administratrice adjointe du Château de Maisons et de la Villa Savoye de Poissy. « *Nous créons déjà des visites adaptées aux déficiences visuelles ou à l'autisme, mais là, nous allons pouvoir aller plus loin* ».

expérimenter les sorties culturelles sur ordonnance à l'échelle de tout un territoire.

Pour la première fois, les soignants ont le choix parmi un réseau de 18 établissements affiliés vers lesquels orienter leurs patients. Dans ce réseau figurent des musées et centres d'art ruraux qui offrent des cadres apaisants et bucoliques qui peuvent apporter beaucoup de bien-être aux personnes souffrant d'anxiété, de phobie sociale ou de stress.

**« Ce programme reflète deux objectifs de notre politique départementale : rendre la culture la plus accessible possible et faire de la culture un facteur de mieux-être. »**

Découvrez le programme et les sites partenaires.



### La culture sur ordonnance à l'échelle de tout un territoire

SolYmusées ne s'arrête pas là : il intègre également la dimension bien-être. Les partenaires de la santé et du social peuvent en effet prescrire des visites de musées comme bienfaits pour la santé mentale et psychique. Une démarche qui existe déjà au Canada et en Belgique.

Chef de file des solidarités, le Département soutient la démarche de la « culture sur ordonnance », à la jonction du soin et de l'accompagnement social. Le Département des Yvelines est la première collectivité française à



Joséphine Kollmannsberger, vice-présidente du Département déléguée à la Culture et au Tourisme, Marie-Hélène Aubert, vice-présidente du Département déléguée à l'Autonomie, la Santé et la Coopération décentralisée

# La double vulnérabilité, un enjeu sociétal

**La protection de l'enfance est une mission essentielle du Département. Malgré un contexte financier très difficile, la collectivité doit gérer la forte augmentation des recours à l'Aide Sociale à l'Enfance (ASE) et déployer de nouveaux dispositifs pour notamment faire face à la hausse des troubles psychiques ou du neurodéveloppement des jeunes confiés.**

**« 1 700 places, c'est beaucoup, mais insuffisant hélas »,**

Sandra Lavantureux, Directrice générale adjointe Enfance, Famille et Santé

La santé mentale et physique des enfants qui arrivent à l'ASE est très préoccupante. La hausse des demandes de placement ou d'accompagnement d'enfants s'explique en partie par la crise sanitaire qui a fragilisé des familles et des jeunes déjà dans une grande précarité sociale et économique. On observe par ailleurs une augmentation des comportements à risque, y compris chez les plus jeunes. Ainsi, la moitié des enfants confiés souffriraient de troubles psychiques, soit cinq fois plus

que les jeunes de la population générale, mais ne peuvent accéder qu'à 1 000 actes de psychiatrie générale. De même, plus de 500 enfants protégés sont en situation de handicap, mais seulement 50 % ont accès à une prise en charge adaptée, faute de place.

Ces dernières années, face aux failles des dispositifs relevant des compétences de l'État et à la précarisation croissante de nombreuses familles yvelinoises, les recours aux services de l'enfance ont explosé, faisant déborder le système.

« Nous sommes face à un véritable enjeu de double vulnérabilité des enfants dont on nous confie la protection », observe Mathieu Cynober, directeur Santé dans les Yvelines.

## Renforcer les parcours de soins

Les missions des centres de prévention et de soin du Département qui couvrent les activités de protection maternelle, de protection infantile, ou de prise en charge des comportements à risque des adolescents, universelles pour l'ensemble de la population, ont surtout vocation à détecter au plus tôt, au sein des familles, les fragilités. De nouvelles actions sont développées, dans certains cas avec l'Assurance Maladie, l'Agence Régionale de la Santé ou l'État pour mieux lutter contre les addictions et la prostitution des mineurs.

« Le Département des Yvelines se distingue des autres car il a investi historiquement dans la coordination des parcours santé des enfants placés avec une équipe médicale et paramédicale dédiée, en articulation avec le secteur sanitaire » souligne le médecin référent protection de l'enfance Chantal Riols-Fonclare.

## Création de 1 700 places

Entre 2020 et 2024, le Département des Yvelines a créé 1 700 places pour faire face à cette augmentation inédite des besoins à l'Aide Sociale à l'Enfance. Dans l'intérêt des enfants placés sous sa protection, le Département déploie de nombreuses solutions d'accueil et d'accompagnement adaptées à leurs besoins. Mentorat et parrainage de proximité,





**« Je crois beaucoup à l'accueil de proximité. Un enfant a surtout besoin d'amour, besoin de vivre dans une structure à taille humaine. Nous avançons pour mieux accueillir et accompagner les enfants en situation de handicap qui nous sont confiés »,**

Geoffroy Bax de Keating, 7<sup>e</sup> vice-président délégué à la Protection de l'enfance.

**+ de  
7 000**

enfants protégés chaque année dans les Yvelines, dont la moitié sont accueillis en placement

**830**

mesures de protection à domicile

**+ 42 %**

Évolution du nombre d'entretiens prénatals menés par la Protection Maternelle depuis 2020

par exemple, font partie des dispositifs dédiés à l'égalité des chances et dont l'impact est très positif sur la prise de confiance en soi. Depuis quelques mois, la collectivité propose l'accueil durable et bénévole qui ouvre une nouvelle voie, en faisant appel à des particuliers pour accueillir les enfants. Tout l'enjeu est de permettre aux enfants protégés de s'ancrer dans un quotidien familial bienveillant et affectueux.

*« Les drames qui font la Une des médias masquent le travail colossal que font les collaborateurs de l'Aide Sociale à l'Enfance », insiste Sandra Lavantureux, Directrice générale adjointe Enfance, Famille et Santé. « Ce que j'observe, c'est l'intelligence collective au travail pour améliorer la protection de l'enfance. »*

#### **LA MAISON DES LAURIS, DÉDIÉE AUX JEUNES AUTISTES DE L'ASE**

En septembre 2024, a ouvert dans les Yvelines une structure adaptée, la Maison des Lauris, co-financée par le Département et l'Agence Régionale de Santé, et gérée par l'APAJH des Yvelines (association pour adultes et jeunes handicapés). Ici vivent 12 enfants de 6 à 21 ans, placés à l'ASE et souffrant de troubles du spectre autistique. Ils bénéficient d'une prise en charge médico-sociale globale : éducative, thérapeutique et sociale.

## « Il est temps de nous faire confiance »

L'Assemblée des enfants et des jeunes pour la protection de l'enfance a remis aux décideurs du Département ses idées prioritaires pour améliorer le quotidien des jeunes yvelinois.



**E**n novembre 2023, s'était tenue la première séance de l'Assemblée des enfants et des jeunes pour la protection de l'enfance dans les Yvelines, un espace d'exercice de leur citoyenneté. Des professionnels du Département et des universitaires de Paris Nanterre ont ainsi réuni des enfants et des jeunes âgés de 7 à 20 ans pour échanger, réfléchir, débattre et élaborer une recommandation pour améliorer la protection de l'enfance sur notre territoire.

Un an après, en novembre 2024, le bilan est positif : 128 jeunes, dont les deux tiers accompagnés par l'Aide Sociale à l'Enfance, ont participé à la démarche. Le fruit de leur travail a été présenté à Geoffroy Bax de Keating, vice-président en charge de la Protection de l'enfance, le 20 novembre, jour

anniversaire de la Convention internationale des droits de l'enfant. Pour ceux n'étant pas sous la protection de l'ASE, ce fut aussi une découverte de la vie des jeunes accueillis en foyer ou en famille d'accueil.

« *La consultation de nos jeunes a été passionnante et instructive* », explique Geoffroy Bax de Keating. « *Ils arrivent à s'exprimer très clairement sur ce qui va bien, sur ce qui ne marche pas et sur ce qu'ils attendent de nous pour améliorer leur vie.* »

Parmi 93 idées avancées par les jeunes lors des 4 premières séances, 11 ont été votées comme étant prioritaires. Un groupe de rédaction, plus restreint, a ensuite été mandaté pour réorganiser ces idées et élaborer la recommandation à l'attention des décideurs territoriaux.

### « À L'ATTENTION DE CEUX QUI DÉCIDENT... VOICI NOS DEMANDES »

- Un adulte de confiance
- Le respect de notre intimité
- Des opportunités
- Des adultes qui appliquent leurs propres conseils
- Le respect des lois, des règles et de nos droits
- Écoute et respect de nos avis
- La sécurité dans nos lieux de vie
- Pouvoir faire des sorties en famille

Retrouvez l'intégralité de la recommandation en scannant le QR code suivant



# Des activités à caractère social en faveur des retraités

L'action de l'association Trappes Entraide et Loisirs a été saluée par Pierre Bédier, président du Département, lors de sa visite cantonale. Elle développe des activités à caractère social et l'organisation de transports destinées à renforcer la solidarité envers des retraités.



© CD78

« **L**orsque j'ai un rendez-vous pour des examens médicaux, je téléphone à l'association et on me trouve un chauffeur », raconte tout sourire Anne-Marie, une habitante de Trappes âgée de 79 ans. Alors que la retraitée, qui marche à l'aide de béquilles, doit régulièrement se rendre à l'hôpital ou consulter un spécialiste, elle éprouve des difficultés pour se déplacer. Elle fait appel à l'association, qui, reconnaît-elle, lui rend « un précieux service ».

Afin de pouvoir profiter de cette aide, il suffit de prendre une adhésion d'un montant de 22 € pour l'année. « La personne qui utilise notre système est invitée à faire un geste symbolique en donnant 2 € au chauffeur pour chaque transport », explique Michel Danjon, le

président. De notre côté, nous versons une indemnité oscillant de 60 à 66 centimes du kilomètre pour couvrir les frais de carburant. »

L'association s'appuie sur des conducteurs bénévoles qui, retraités, donnent de leur temps pour les autres. À l'image de Jean-François qui effectue deux ou trois prestations par semaine. « J'étais à la recherche d'une occupation, j'aide ceux qui n'ont pas de moyen de locomotion, explique-t-il. Je vais chercher la personne chez elle, je reste sur place pendant son rendez-vous et je la redépose à son domicile. Durant le trajet, on discute de tout et on refait le monde. »

## Atténuer la solitude

En 2023, environ 350 transports pour des rendez-vous médicaux ont été effectués. « Nous avons

souscrit une assurance spécifique pour le transport en cas d'accident », précise le président, qui est à la recherche de chauffeurs bénévoles. Des habitants de Trappes mais aussi d'Élancourt, La Verrière, Maurepas et des communes avoisinantes font appel à l'association.

Les 237 adhérents, âgés de 60 à 90 ans, peuvent aussi profiter d'activités de loisirs. Une fois par mois, des après-midi récréatifs, des sorties en bus et des visites sont organisés afin de « leur changer les idées et d'atténuer la solitude ».

**« Les bénévoles font un travail exceptionnel, c'est de la solidarité active : ceux qui ont du temps en donnent pour ceux qui sont faibles ou malades, cela, c'est un principe de société qui est remarquable »,**

a souligné Pierre Bédier qui a rendu visite aux bénévoles à la maison des associations lors de son déplacement dans le canton en novembre dernier.

## ► PLUS D'INFOS

Association Trappes Entraide et Loisirs, allée Saint-Exupéry. Ouvert du lundi au vendredi de 9h à 12h. Le secrétariat est joignable au 01 30 69 23 85

# Les Yvelines, un Département proche de ses agriculteurs et agricultrices

**Dans les Yvelines, 2<sup>e</sup> département agricole d'Île-de-France, la filière a façonné au fil des siècles l'identité du territoire, ses paysages et contribué à son économie. Auprès des 807 exploitations, le Département s'engage avec les agriculteurs à développer une alimentation locale et diversifiée.**

Le Département a accueilli et soutenu le Festival de la Terre en septembre dernier à Sonchamp.



**D**ans les Yvelines, l'agriculture est bien plus qu'une activité économique : c'est une composante essentielle de l'identité territoriale, avec près de 2 000 emplois dans ce secteur. Face aux défis économiques et environnementaux, le Département renouvelle son soutien au monde agricole en partie grâce au levier de la commande publique, tout en accompagnant les exploitations qui le souhaitent à la transition de leurs pratiques et à la structuration de filières locales.

Depuis 2019, le Département s'engage pour que les collégiens consomment régulièrement des produits locaux. Cette démarche se renforce chaque jour, notamment avec la viande bovine, née et élevée sur les terres départementales et présente dans les assiettes des enfants.

## Le Département renouvelle sa présence au Salon de l'Agriculture

En février 2025, le Salon International de l'Agriculture fera son retour à Paris. L'occasion parfaite pour découvrir le secteur agricole et rencontrer des

producteurs et productrices de notre territoire. Le Département sera d'ailleurs présent avec son propre stand durant l'événement, en présence de plusieurs producteurs. Venez à leur rencontre pour découvrir leurs produits d'exception : la Safranerie Blanchet, la Boîte à Champignons, la Ferme de la Tremblaye, Des hommes et des bœufs, Bon et Rebond, le Rucher du Bois de Saint-Apolline, la Ferme du Haubert, Pierre et Tim Cookies, l'huilerie de la Plaine de Versailles, les brasseries Respect et La Voisine ... mais aussi Mamie Odette.

## « De la graine à la pâte » avec Mamie Odette

Depuis deux siècles, l'exploitation familiale « Mamie Odette », nichée à Flexanville, incarne le savoir-faire agricole des Yvelines. De la culture du blé à la fabrication artisanale de pâtes, chaque geste témoigne d'une passion transmise de génération en génération. Aujourd'hui, Camille et Cécile, deux sœurs agricultrices et céréalières, ont repris le flambeau de leur grand-mère avec un objectif clair : « *Aller jusqu'au bout de la culture du blé et proposer un*

*produit fini, 100 % yvelinois.* »

Pour la première fois, elles participent au Salon International de l'Agriculture en 2025 aux côtés du Département des Yvelines. « *C'est une belle opportunité de pouvoir mettre en avant notre savoir-faire agricole.* », confie Camille avec enthousiasme. Elles vous donnent rendez-vous dès le 22 février pour partager leur passion et soutenir une agriculture de proximité qui valorise nos terroirs.

### ► PLUS D'INFOS

Le portrait de Camille et Cécile est à retrouver sur notre site Yvelines-Infos et sur nos réseaux sociaux.

## DE LA QUALITÉ DANS VOS ASSIETTES

Le Département soutient l'agriculture locale et favorise les circuits courts pour améliorer la qualité des repas dans les collèges et réduire le gaspillage alimentaire. Actuellement, 100 % des yaourts et près de 30 % des produits viennent des circuits courts. Sur 19, ce sont 17 cuisines de production sur place qui ont été renouvelées. Après l'inauguration de la dernière cuisine au collège Louis-Paulhan à Sartrouville, trois autres suivront début 2025.

# Villes et Villages Fleuris : un accompagnement départemental essentiel

**Pour encourager l'embellissement de nos espaces publics et le développement de la nature en ville, le Département accompagne les communes dans leur démarche pour obtenir le label « Villes et Villages Fleuris ».**



Ruelles d'Ergal, un hameau de la commune de Jouars-Pontchartrain.

rise les efforts d'embellissement et de préservation de l'environnement, permettant ainsi aux communes d'améliorer leur cadre de vie, de gagner en attractivité et de renforcer leur responsabilité environnementale. Parmi les 259 communes yvelinoises, 125 participent activement à cette démarche.

Pour les aider, le Département leur propose ses services, avec des accompagnements, des conseils personnalisés et des formations diverses avec une dimension environnementale forte. Un rôle majeur, grâce auquel les Yvelines ont reçu le label de « Département fleuri », lors d'une remise de prix nationaux.

## Vélizy-Villacoublay décroche l'or

En décembre, à l'occasion de la cérémonie nationale de remise de prix du Concours Villes et Villages Fleuris, la ville de Vélizy-Villacoublay a remporté la Fleur d'Or : une distinction attribuée aux communes labellisées « 4 Fleurs » et dont la démarche est exemplaire. Le Conseil départemental des Yvelines est fier de l'engagement de toutes ses communes dans cette démarche, avec une mention particulière pour la ville de Versailles. Dans cette continuité, il poursuit ses objectifs : augmenter le nombre de labellisés, intensifier les initiatives écologiques et encourager la participation citoyenne.

**S**urnommé le « poumon vert » de l'Île-de-France, le département des Yvelines offre un environnement exceptionnel et une nature préservée à ses habitants. Doté de parcs, de jardins et d'espaces boisés, il se distingue par ses 85 % d'espaces naturels et agricoles, 70 000 hec-

tares de forêts et plus de 600 km de fleuves et de rivières. Et, pour la troisième fois depuis 2013, il a obtenu le label « Département Fleuri », décerné par le Conseil National des Villes et Villages Fleuris (CNVVF). Un prix qui témoigne de son engagement en faveur du bien-être des habitants, de la préservation et de la valorisation de son patrimoine naturel.

## Soutien aux communes

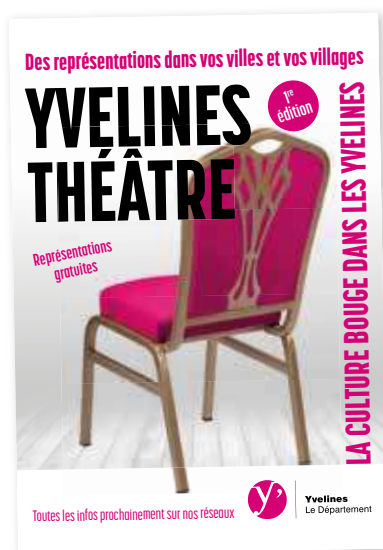
Chaque année, le Département des Yvelines organise une cérémonie de remise des prix pour récompenser les communes engagées dans le label « Villes et Villages Fleuris ». Ce label valo-

**« Le trophée "Département fleuri" est le fruit de l'investissement des Yvelines en faveur de pratiques efficaces et durables »,**

Pauline Winocour-Lefevre, Vice-présidente déléguée à la Ruralité, à l'Agriculture, à l'Alimentation et aux Circuits courts et présidente du Label Villes et Villages Fleuris.

## Aux premières loges du festival Yvelines Théâtre

Le Département continue de soutenir les arts vivants. Il souhaite que la culture soit accessible partout sur le territoire, et pour tous les publics, surtout ceux les plus éloignés de l'offre culturelle. En juin, la collectivité lancera un nouveau festival de théâtre populaire itinérant, gratuit pour le public et les communes.



« Le théâtre est une nourriture indispensable à la vie »,

Jean Vilar

« **L**e Département des Yvelines ne veut pas abandonner cet art majeur et souhaite que le plus grand nombre puisse assister à une représentation théâtrale. Nous voulons, avec ce nouveau festival, irriguer le territoire avec des spectacles qualitatifs et populaires. Nous voulons aller vers les jeunes, les familles, les seniors, les habitants de la ruralité et des quartiers populaires », explique Joséphine Kollmannsberger, vice-présidente déléguée à la Culture et au Tourisme.

Pour cette élue qui a mené une longue carrière de metteur en scène et de comédienne, le théâtre, « école de l'éloquence », donne accès aux grands textes littéraires et populaires et gagne à être soutenu.

Pour ce nouveau festival, un appel à projets a été lancé à l'automne 2024 au-

près des compagnies professionnelles yvelinoises ou se produisant dans le territoire. « Je suis fière d'avoir porté ce projet très bien accueilli par les maires. Nous souhaitons voir émerger des talents et permettre à des compagnies yvelinoises de rayonner. »

### DES ATELIERS ASSOCIÉS AUX REPRÉSENTATIONS

Avec Yvelines Théâtre, le public va pouvoir assister, gratuitement, à des pièces de théâtre. Ce festival sera également gratuit pour les communes. Un catalogue de représentations leur sera présenté afin d'enrichir leur offre culturelle. Pour que cet art théâtral devienne vraiment accessible au plus grand nombre, des ateliers seront mis en place, avant les performances, pour que le public profite au mieux des spectacles.

## « De la Résistance à l'Europe », le nouveau parcours historique pour les collèves



Depuis mi-janvier, les classes de 3<sup>e</sup> découvrent avec leurs professeurs le nouveau programme « De la Résistance à l'Europe ». Il a été créé par le Département en partenariat avec la Maison Elsa Triolet-Aragon, la Maison Jean Monnet, le pavillon présidentiel de Marly-le-Roi (avec le château de Versailles et la Fondation Charles de Gaulle) et les Archives départementales. Ce parcours clé en main s'appuie sur des sites yvelinois parfois peu connus, qui ont pourtant vu vivre et agir des personnages qui ont marqué l'histoire de la démocratie et de l'Europe. Son objectif ? Faire appréhender aux

jeunes l'importance de l'action individuelle au service du collectif, de leur permettre de comprendre, par des exemples incarnés, la résistance contre les formes d'oppression et l'engagement pour la paix. Ils découvrent aussi, dans ce parcours passionnant, le rôle du partenariat entre nations partageant les mêmes idéaux de liberté.

Comme pour le parcours CitoYens ! que le Département propose aux collégiens depuis deux ans, celui sur la Résistance et l'Europe offre aux jeunes l'occasion de participer à des ateliers créatifs et pédagogiques originaux.





# Le 1<sup>er</sup> musée au monde dédié au soufisme vous ouvre ses portes à Chatou

Le 28 septembre, le musée d'Art et de Culture Soufis MTO (Macs MTO) a été inauguré dans la ville de Chatou. Un projet réfléchi depuis plusieurs années, qui voit le jour dans un ancien hôtel particulier du XIX<sup>e</sup> siècle. Immersion.



Une khirqa (manteau des soufis) et un mihrab sont exposés au sein du musée.

« Le soufisme n'est pas une religion, mais un courant spirituel »,

Alexandra Baudelot, directrice du musée.

Après dix ans de travaux, la première institution mondiale dédiée à l'exploration du soufisme à travers la culture et l'art contemporain a vu le jour, portée par l'école de soufisme MTO (Maktab Tarighat Oveyssi). Souvent perçu comme la dimension mystique de l'islam, le soufisme est aussi une voie de connaissance intérieure et de transformation personnelle.

## Des espaces aux multiples identités

Situé à Chatou sur les bords de Seine, ce musée de trois étages et 600 m<sup>2</sup> abrite plus de 300 pièces (objets, sculptures, peintures, céramiques, miroirs, textiles, calligraphies) issues des 50 écoles MTO dans le monde. La rénovation a été soigneusement réalisée pour préserver l'histoire et l'architecture de la demeure. En arrivant, admirez la somptueuse demeure réhabilitée, entourée d'un

cadre verdoyant. Un lieu de sérénité choisi pour sa proximité avec Paris et son riche passé artistique lié à l'Île des Impressionnistes. À l'arrière, un jardin vous accueille aux heures d'ouverture pour flâner ou prendre un verre, dans un espace mêlant influences perses avec sa fontaine centrale, françaises avec son style déambulatoire et italiennes avec ses cyprès.

## Œuvres et hologramme au rendez-vous

L'exposition inaugurale, intitulée « Un ciel intérieur », est ouverte jusqu'au 6 avril 2025. Les visiteurs sont accueillis en musique et accompagnés dans les différents espaces, pour suivre « le cheminement d'un soufi dans sa quête intérieure », explique la directrice, Alexandra Baudelot. Ce musée est l'occasion parfaite de découvrir les œuvres de sept artistes contemporains internationaux issus du

Moyen-Orient, d'Asie, d'Afrique, d'Amérique du Nord et d'Europe, présentées en dialogue avec la collection permanente d'objets liés au soufisme. Vous pourrez également faire la connaissance d'un maître soufi, apparaissant comme par magie dans son bureau reconstitué et sous la forme d'un hologramme.

Ce musée est « une offre culturelle pour tous, avec l'objectif de continuer à enrichir le département ». Un lieu unique où l'art, la culture et la spiritualité se rencontrent, pour une expérience à la fois personnelle et universelle.



Découvrez le musée en images sur nos réseaux sociaux en scannant ce QR Code.

## ► PLUS D'INFOS

Billet d'entrée jusqu'à 9€. Visite guidée jusqu'à 12,50€. Le musée est ouvert du mercredi au vendredi de 11h à 18h et le samedi et le dimanche de 10h à 18h. Le jardin est ouvert tous les jours, de 11h à 18h.



« Ce que  
j'ai vécu  
peut faire  
écho »

© XXXX

# Awa Camara, L'engagement social à bras-le-corps

**Awa Camara, originaire de Guyancourt, est une personnalité un peu « hors du commun » et surtout inspirante. Son engagement social, ses combats et ses valeurs aident les familles, comme la sienne, confrontées au handicap d'un enfant. Impressionnés par son parcours, des collégiens l'ont même élue marraine du tunnelier de la ligne 18 du Grand Paris Express.**

Toutes les personnes qui croisent la route d'Awa vous parleront de son sourire à 1 000 mégawatts, de son énergie incroyable. Mais surtout, de son inépuisable engagement auprès des familles confrontées au handicap d'un enfant.

Avec son amie ingénieure sociale Maïmouna Ba, elles créent l'une des premières micro-crèches inclusives des Yvelines, L'Abeille et le Papillon à Montigny-le-Bretonneux. « *Le combat contre les inégalités commence dès le berceau. Ici, tout le monde est le bienvenu, familles monoparentales, parents en insertion professionnelle, parents ayant un enfant en situation de handicap* », expliquent Awa et Maïmouna.

L'Abeille et le Papillon accueille des enfants âgés de 10 semaines à 3 ans et propose un service de garde à domicile « Hors les murs » pour les familles rencontrant des difficultés pour trouver une prise en charge adaptée à leurs enfants.

Travailleur social de formation, c'est la naissance de son deuxième enfant qui oblige Awa à prendre un nouveau cap : « *Tout a basculé après la naissance de Yanis, mon fils polyhandicapé. On s'est retrouvés démunis. On a vite compris qu'il serait difficile de concilier nos vies professionnelles et personnelles. C'est à ce moment-là que j'ai décidé de changer de cap et*

*de créer avec Maïmouna, l'Abeille et le Papillon. Il fallait continuer à travailler tout en trouvant une solution pour mon fils. Être parent d'un enfant en situation de handicap, c'est souvent*

**« Derrière les épreuves de la vie, il y a des trésors inattendus, de belles surprises. »**

*être sur la brèche 24h/24, 7j/7. Tenir sur la longueur, c'est le plus difficile et l'on se retrouve vite isolé. La micro-crèche inclusive est un bienfait pour l'enfant et un lieu de répit pour les parents. »*

Aujourd'hui, Awa a fait de son expérience personnelle un engagement absolu autour du handicap. Pour accompagner les parents, pour rompre l'isolement des aidants, pour sensibiliser les collégiens, les lycéens et les entreprises au handicap... Awa est sur tous les fronts. Elle est devenue entrepreneure, écrivaine (elle a publié aux éditions S-Active « *Le tiroir à bonheurs* », autobiographique), présidente-fondatrice de l'association

Second Souffle qui accompagne les familles et les aidants et leur offre des moments de répit.

Les détenues de la maison d'arrêt de Versailles ont relevé un défi solidaire au profit de Second Souffle : faire sur un tapis de course le plus grand nombre de kilomètre. Au total, plus de 500 km ont été parcourus, permettant de reverser 7 100 euros grâce aux sponsorings de la Croix Rouge des Yvelines, du Lions Club et de l'association Léo Lagrange.

Et puis il y a eu la rencontre avec les jeunes du Conseil municipal de Guyancourt auprès desquels elle a animé des médiations pour les sensibiliser au handicap. Les jeunes ont été tellement impressionnés par Awa, sa vie, ses engagements, qu'ils ont voté pour que le tunnelier de la ligne 18 porte son prénom. « *Quand j'ai été contactée, je n'en revenais pas de cet honneur. C'est juste incroyable.* »



Awa Camara et Maïmouna Ba, co-fondatrices de la micro-crèche inclusive l'Abeille et le Papillon qui offre un mode de garde stimulant.

# Sortir dans les Yvelines

Voici une sélection d'événements, de compétitions, de spectacles qui animent le territoire. À vos agendas !



## THOIRY LUMIÈRES SAUVAGES

JUSQU'AU 9 MARS 2025 - THOIRY

À la nuit tombée, les jardins du Wow Safari Thoiry s'illuminent et dévoilent une atmosphère féerique. Thoiry Lumières Sauvages revient pour sa 7<sup>e</sup> édition avec une expérience magique à partager en famille ou entre amis. Cet hiver, le nouveau thème « Voyages Extraordinaires » est un hommage enchanteur à l'univers de Jules Verne à travers une promenade onirique de 2 km à la rencontre de plus de 2 500 sculptures lumineuses.

► [www.thoiry.net](http://www.thoiry.net)

Session hiver 2025  
Les 15 et 21 février  
3 projections en intérieur • 13<sup>e</sup> édition  
**YVELINES CINÉ**  
Séances gratuites  
C'EST PRESQUE TOUTE L'ANNÉE!  
Toutes les infos sur nos réseaux  
Yvelines Le Département

## SUR LES CHEMINS DE HALAGE

JUSQU'AU 2 FÉVRIER 2025 -

CONFLANS-SAINTE-HONORINE

Combinant données historiques, culturelles et artistiques, cette exposition au musée de la batellerie et des voies navigables illustre l'importance de la traction terrestre dans l'histoire de la navigation fluviale.

► [www.musee-batellerie-conflans.fr](http://www.musee-batellerie-conflans.fr)



## YVELINES CINÉ, UN HIVER AU CINÉMA

FÉVRIER 2025

En février, retrouvez les trois dernières séances de la saison 2024-2025 des Yvelines Ciné : le samedi 15 février à La Hauteville et à Lommoye, et le vendredi 21 février à Davron.

► [www.yvelines.fr](http://www.yvelines.fr)

## EXPOSITION ZOLA PHOTOGRAPHE

DU 19 FÉVRIER AU 20 AVRIL 2025 -

VERSAILLES

À côté du Zola romancier, du journaliste et du critique d'art, il existe un visage moins connu de l'écrivain : le Zola photographe. Au cœur de l'espace Richaud, plongez dans l'univers d'un expérimentateur passionné qui a exploré la photographie, cet art révolutionnaire du XIX<sup>e</sup> siècle.

► [www.versailles.fr](http://www.versailles.fr)

## DÉPART DU PARIS-NICE 2025

LES 8, 9 ET 10 MARS -

LE PERRAY-EN-YVELINES

Cette année encore, les Yvelines accueillent le départ de la célèbre course du Soleil : le Paris-Nice ! De nombreuses festivités sont à prévoir durant le week-end : un village d'animation autour du vélo, des randonnées « tous cyclistes en Yvelines » pour les initiés et les débutants, et, cette année, un parcours VTT. Ne manquez pas également le départ de la seconde étape à Montesson le 10 mars.

► [www.yvelines.fr](http://www.yvelines.fr)



## ÉCOTRAIL DE PARIS

LES 22 ET 23 MARS 2025

L'ÉcoTrail de Paris revient en 2025 pour sa 18<sup>e</sup> édition et traversera à nouveau les Yvelines. Une compétition unique mêlant sport, nature et dépassement de soi avec six courses allant de 10 à 80 km et deux marches nordiques.

► [www.ecotrailparis.com](http://www.ecotrailparis.com)



**FESTIVAL JAZZ À TOUTE HEURE**

**DU 7 MARS AU 5 AVRIL 2025**

**(LES VENDREDIS, SAMEDIS, DIMANCHES) - VALLÉE DE CHEVREUSE**

Jazz à Toute Heure, festival incontournable, anime la Vallée de Chevreuse chaque printemps. Avec une programmation variée, mêlant jazz classique et influences modernes, l'événement met à l'honneur des artistes talentueux dans des lieux conviviaux et authentiques.

► [www.jazzatouteheure.com](http://www.jazzatouteheure.com)

**FOIRE DE CHATOU**

**DU 7 AU 16 MARS 2025 - CHATOU**

Souvent qualifiée de « plus belle brocante de France », la Foire de Chatou est également la plus grande foire à la brocante et aux antiquités éphémères du pays ! Dans le cadre exceptionnel de l'Île des Impressionnistes, 500 marchands se déplacent depuis la France entière.

► [www.foiredachatou.com](http://www.foiredachatou.com)



© Bergerie Nationale - Xavier Renoux

**FÊTE DES BERGERS, DE LA TONTE ET DE LA LAINE**

**LES 22 ET 23 MARS -**

**BERGERIE NATIONALE DE RAMBOUILLET**

Cette fête conviviale est l'occasion idéale de découvrir le mouton Mérinos de Rambouillet : visite des bergeries, découverte du travail de la laine, démonstrations spectaculaires de tonte et de chiens de troupeau, marché mettant à l'honneur les artisans et leurs créations artistiques.

► [www.bergerie-nationale.fr](http://www.bergerie-nationale.fr)



**FESTIVAL ELECTROCHIC**

**DU 19 AU 29 MARS 2025 -**

**VERSAILLES GRAND PARC**

Le Festival Electrochic revient en 2025 pour une 9<sup>e</sup> programmation toujours plus électrique. Retrouvez des artistes phares et de nouveaux talents de la scène électronique dans différents lieux culturels du territoire de Versailles Grand Parc.

► [www.festivalelectrochic.fr](http://www.festivalelectrochic.fr)

**EXPOSITION GAME STORY**

**JUSQU'AU 13 AVRIL 2025 - VERSAILLES**

Avec plus de 100 machines jouables, cette rétrospective immersive retrace 70 ans d'histoire du jeu vidéo, des premières bornes d'arcade aux consoles modernes. Venez découvrir, jouer et tester sur place des consoles mythiques dans une expérience unique. À ne pas manquer pour tous les passionnés et curieux du gaming.

► [www.versailles.fr](http://www.versailles.fr)



**UN DIMANCHE CHEZ DEBUSSY**

Pour célébrer la réouverture de la Maison natale de Claude Debussy, retrouvez désormais des concerts le dimanche une fois par mois.

► [www.seine-saintgermain.fr](http://www.seine-saintgermain.fr)

# Le Conseil départemental

42 élus au service de tous les Yvelinois

## 1 CANTON D'AUBERGENVILLE



Pauline **WINOCOUR-LEFÈVRE**  
Vice-présidente déléguée  
à la Ruralité, à l'Agriculture,  
à l'Alimentation et aux Circuits courts  
[pwinocour-lefevre@yvelines.fr](mailto:pwinocour-lefevre@yvelines.fr)



Raphaël **NIVOIT**  
[rnivoit@yvelines.fr](mailto:rnivoit@yvelines.fr)

## 2 CANTON DE BONNIÈRES-SUR-SEINE



Josette **JEAN**  
[jjean@yvelines.fr](mailto:jjean@yvelines.fr)



Patrick **STEFANINI**  
[pstefanini@yvelines.fr](mailto:pstefanini@yvelines.fr)

## 3 CANTON DE CHATOU



Stéphanie **THIEYRE**  
[sthieyre@yvelines.fr](mailto:sthieyre@yvelines.fr)



Cédric **PEMBA-MARINE**  
[cpembamarine@yvelines.fr](mailto:cpembamarine@yvelines.fr)

## 4 CANTON DE CONFLANS-SAINTE-HONORINE



Catherine **ARENOU**  
Vice-présidente  
déléguée à l'Insertion  
et à la Rénovation urbaine  
[carenou@yvelines.fr](mailto:carenou@yvelines.fr)



Laurent **BROSSE**  
[lbrosse@yvelines.fr](mailto:lbrosse@yvelines.fr)

## 5 CANTON DE HOUILLES



Nicole **BRISTOL**  
Vice-présidente déléguée  
à la Biodiversité, au Climat  
et au Développement durable  
[nbristol@yvelines.fr](mailto:nbristol@yvelines.fr)



Julien **CHAMBON**  
[jchambon@yvelines.fr](mailto:jchambon@yvelines.fr)

## 6 CANTON DE LIMAY



Cécile **DUMOULIN**  
Vice-présidente  
déléguée aux Collèges  
et au Numérique scolaire  
[cdumoulin@yvelines.fr](mailto:cdumoulin@yvelines.fr)



Guy **MULLER**  
[gmuller@yvelines.fr](mailto:gmuller@yvelines.fr)

## 7 CANTON DE MANTES-LA-JOLIE



Nathalie **PEREIRA**  
[npereira@yvelines.fr](mailto:npereira@yvelines.fr)



Pierre **BÉDIER**  
Président  
du Conseil départemental  
[pbedier@yvelines.fr](mailto:pbedier@yvelines.fr)

## 8 CANTON DE MAUREPAS



Alexandra **ROSETTI**  
[arosetti@yvelines.fr](mailto:arosetti@yvelines.fr)



Grégory **GARESTIER**  
[ggarestier@yvelines.fr](mailto:ggarestier@yvelines.fr)

## 9 CANTON DE MONTIGNY-LE-BRETONNEUX



Laurence **BOULARAN**  
[lboularan@yvelines.fr](mailto:lboularan@yvelines.fr)



Lorrain **MERCKAERT**  
[lmerckaert@yvelines.fr](mailto:lmerckaert@yvelines.fr)

## 10 CANTON DE PLAISIR



Joséphine  
**KOLLMANNSBERGER**  
Vice-présidente déléguée  
à la Culture et au Tourisme  
[jkollmannsberger@yvelines.fr](mailto:jkollmannsberger@yvelines.fr)



Bertrand **COQUARD**  
[bcoquard@yvelines.fr](mailto:bcoquard@yvelines.fr)

## 11 CANTON DE POISSY



Suzanne **JAUNET**  
[sjaunet@yvelines.fr](mailto:sjaunet@yvelines.fr)



Karl **OLIVE**  
[kolive@yvelines.fr](mailto:kolive@yvelines.fr)

## 12 CANTON DE RAMBOUILLET



Clarisse **DEMONT**  
[cdemont@yvelines.fr](mailto:cdemont@yvelines.fr)



Geoffroy **BAX  
de KEATING**  
Vice-président délégué  
à la Protection de l'enfance  
[gbaxdekeating@yvelines.fr](mailto:gbaxdekeating@yvelines.fr)

## 13 CANTON DE SAINT-CYR-L'ÉCOLE



Sonia **BRAU**  
[sbrau@yvelines.fr](mailto:sbrau@yvelines.fr)



Philippe **BENASSAYA**  
Vice-président du Conseil  
départemental délégué à la  
Communication et au Porte-parolat  
[pbenassaya@yvelines.fr](mailto:pbenassaya@yvelines.fr)

## 14 CANTON DE SAINT-GERMAIN-EN-LAYE



Gwendoline **DESFORGES**  
[gdesforges@yvelines.fr](mailto:gdesforges@yvelines.fr)



Arnaud **PÉRICARD**  
[arnaudpericard@yvelines.fr](mailto:arnaudpericard@yvelines.fr)

## 15 CANTON DE SARTROUVILLE



Ingrid **COUTANT**  
[icoutant@yvelines.fr](mailto:icoutant@yvelines.fr)



Pierre **FOND**  
1<sup>er</sup> Vice-président délégué  
à l'Intercommunalité, à l'Europe  
et à la Métropole de Paris  
[pfond@yvelines.fr](mailto:pfond@yvelines.fr)



## PROCHAINES SÉANCES DU CONSEIL DÉPARTEMENTAL

► Vendredi 7 mars 2025

► Vendredi 11 avril 2025

## Numéros utiles

Conseil départemental  
des Yvelines

► 01 39 07 78 78

► [www.yvelines.fr/contact](http://www.yvelines.fr/contact)

TOUTES LES AIDES ET SERVICES :  
[www.78-92.fr](http://www.78-92.fr)

ALLÔ PMI\* : 01 30 836 100

ALLÔ SOLIDARITÉS\* :  
01 30 836 836

ALLÔ CENTRE DE SANTÉ SEXUELLE\* :  
01 30 836 121

Informations personnes âgées /  
personnes handicapées :

► [autonomie78@yvelines.fr](mailto:autonomie78@yvelines.fr)

et ALLÔ AUTONOMIE :

0 801 801 100

ALERTE MALTRAITANCE :

► 01 39 55 58 21

Vous subissez, vous voyez, vous doutez  
de possibles cas de maltraitance sur des  
seniors ou personnes en situation de  
handicap ? Appelez du lundi au vendredi  
de 9h30 à 12h30.

L'Agence Départementale  
d'Information sur le Logement  
des Yvelines :

► 01 39 50 84 72

Archives Départementales  
des Yvelines :

► 01 61 37 36 30

Musée départemental Maurice  
Denis :

► 01 39 73 87 87

Service Archéologique  
Interdépartemental  
Yvelines - Hauts-de-Seine :

► 01 61 37 36 86

SOS MÉDECIN : 01 39 58 58 58

URGENCES POMPIERS : 18

SAMU : 15

POLICE-SECOURS : 17

ALLÔ ENFANCE EN DANGER : 119

LUTTE CONTRE  
LA RADICALISATION :  
0 800 005 696

\* Prix d'un appel local

### 16 CANTON DE TRAPPES-EN-YVELINES



Myriam **AOURIR**  
[maourir@yvelines.fr](mailto:maourir@yvelines.fr)



Nicolas **DAINVILLE**  
Vice-président délégué  
à l'Enseignement supérieur,  
la Recherche, l'Industrie  
et les Technologies  
[ndainville@yvelines.fr](mailto:ndainville@yvelines.fr)

### 17 CANTON DE VERNEUIL-SUR-SEINE



Fabienne **DEVÈZE**  
[fdevzeze@yvelines.fr](mailto:fdevzeze@yvelines.fr)



Jean-François **RAYNAL**  
[jfraynal@yvelines.fr](mailto:jfraynal@yvelines.fr)

### 18 CANTON DE VERSAILLES 1



Claire **CHAGNAUD-  
FORAIN**  
[cchagnaudforain@yvelines.fr](mailto:cchagnaudforain@yvelines.fr)



Olivier **de LA FAIRE**  
[odelafaire@yvelines.fr](mailto:odelafaire@yvelines.fr)

### 19 CANTON DE VERSAILLES 2



Marie-Hélène **AUBERT**  
Vice-présidente déléguée  
à l'Autonomie, à la Coopération  
décentralisée et à la santé  
[mhaubert@yvelines.fr](mailto:mhaubert@yvelines.fr)



Olivier **LEBRUN**  
[olebrun@yvelines.fr](mailto:olebrun@yvelines.fr)

### 20 CANTON DES MUREAUX



Cécile **ZAMMIT-  
POPESCU**  
[czammit-popescu@yvelines.fr](mailto:czammit-popescu@yvelines.fr)



Marc **HERZ**  
[mherz@yvelines.fr](mailto:mherz@yvelines.fr)

### 21 CANTON DE CHESNAY-ROCQUENCOURT



Sylvie **D'ESTÈVE**  
[sdesteve@yvelines.fr](mailto:sdesteve@yvelines.fr)



Richard **DELEPIÈRE**  
Vice-président délégué  
aux Mobilités et aux Transports  
[rdelepiere@yvelines.fr](mailto:rdelepiere@yvelines.fr)

83<sup>E</sup> ÉDITION

PARIS  
NICE

DU 9 AU 16  
MARS 2025

LA  
COURSE  
AU SOLEIL



ÉTAPE 1

DIMANCHE 9 MARS

- ▶ Le Perray-en-Yvelines | 78
- ❏ Le Perray-en-Yvelines | 78

ÉTAPE 2

LUNDI 10 MARS

- ▶ Montesson | 78
- ❏ Bellegarde | 45

paris-nice.fr | @ParisNice | #ParisNice



© A.S.O. 2024 • © Steven Pinsault