

REINE DES NEIGES

Compagnie PRINCESSE MOUSTACHE

Fiche Technique

Contacts de la compagnie en tournée :

- Régie générale lumière : Thomas Durand thomas.d86@live.fr - 06 81 15 79 64
- Production : Laura Chiche contact@princessemoustache.fr - 06 63 02 75 55

Pour une représentation à partir de 16h00 :

Le spectacle nécessite un minimum de 6h00 de montage décor – réglage - conduite, incompressible avant l'entrée public avec une heure de pause

Arrivée à J à 8h30 au théâtre : 2 artistes et 1 régisseur lumière

8h30 13h00 : montage décor et réglages

13h00 14h00 : pause repas

14h00 15h30 : conduite

15H40 : entrée public

Durée du spectacle : 50 min

Pour une représentation avant 16h, prévoir le premier service la veille à partir de 14h.



**Un pré-montage est demandé et indispensable comprenant :
implantation lumière, filtres, patch, draperie et son**

PLATEAU :

- pendrillonnages à l'italienne (3 rues minimum)
- frises : prévoir au moins 3 frises (suivant infrastructure)
- un fond de scène en velours noir

À fournir par le théâtre :

- dimensions minimales du plateau : ouverture 8 m au cadre et 7 m de profondeur
- sol noir
- prévoir 1 table, 2 chaises, 2 lampes de régie pour les manipulations en jeu
- prévoir un accès scène/salle (un escalier si nécessaire) pour un aller-retour à vue pendant le spectacle.
- prévoir un nettoyage du plateau 1 heure avant le spectacle.

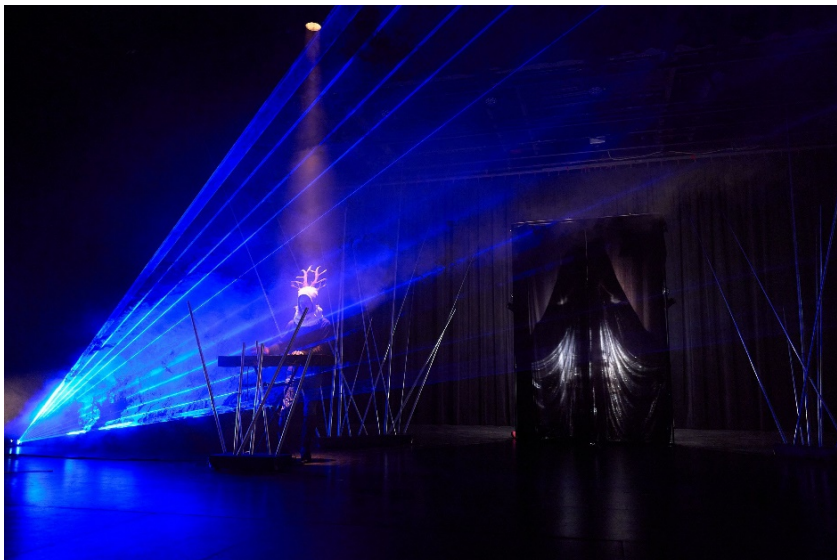
Nota :

- Le transport se fait en voiture. Prévoir la possibilité de laisser la voiture sur place.
- Prévoir au moins 1 loge

Matériel apporté par la compagnie :

- 1 machine à brouillard (dmx 5 points).
- 1 laser (dmx 3 points)
- deux ventilateurs (sur lignes graduées en relais statique et avec une charge de 200w minimum).
- 6 fl que nous accrochons dans notre décor au sol.
- 1 piano Nord électrique
- 1 pédale de boucle
- 2 kits de micros lavaliers DPA 4061 + liaisons UHF micros
- Un piano Nord électrique
- Une pédale de boucle

Prévoir dans la mesure du possible une deuxième machine à brouillard.



LUMIÈRES :

La régie lumière est assurée via un ordinateur PC et le logiciel Dlight apporté par la CIE.

Matériel requis par le lieu d'accueil :

Un éclairage de salle gradué sera demandé.

réf gélamines à fournir :

lee 711 3par

lee 195 1par

2 PC 1kw

15 PAR CP 60

2 DEC 613 idéalement ou 2 DEC 614

7 PAR LED RGBW UV

6 pieds de projecteurs pour un projecteur à hauteur de visage.

3 platines de sol

21 lignes graduées

Prévoir divers consommables : gaffer alu noir, blackwrap noir mat en quantité,

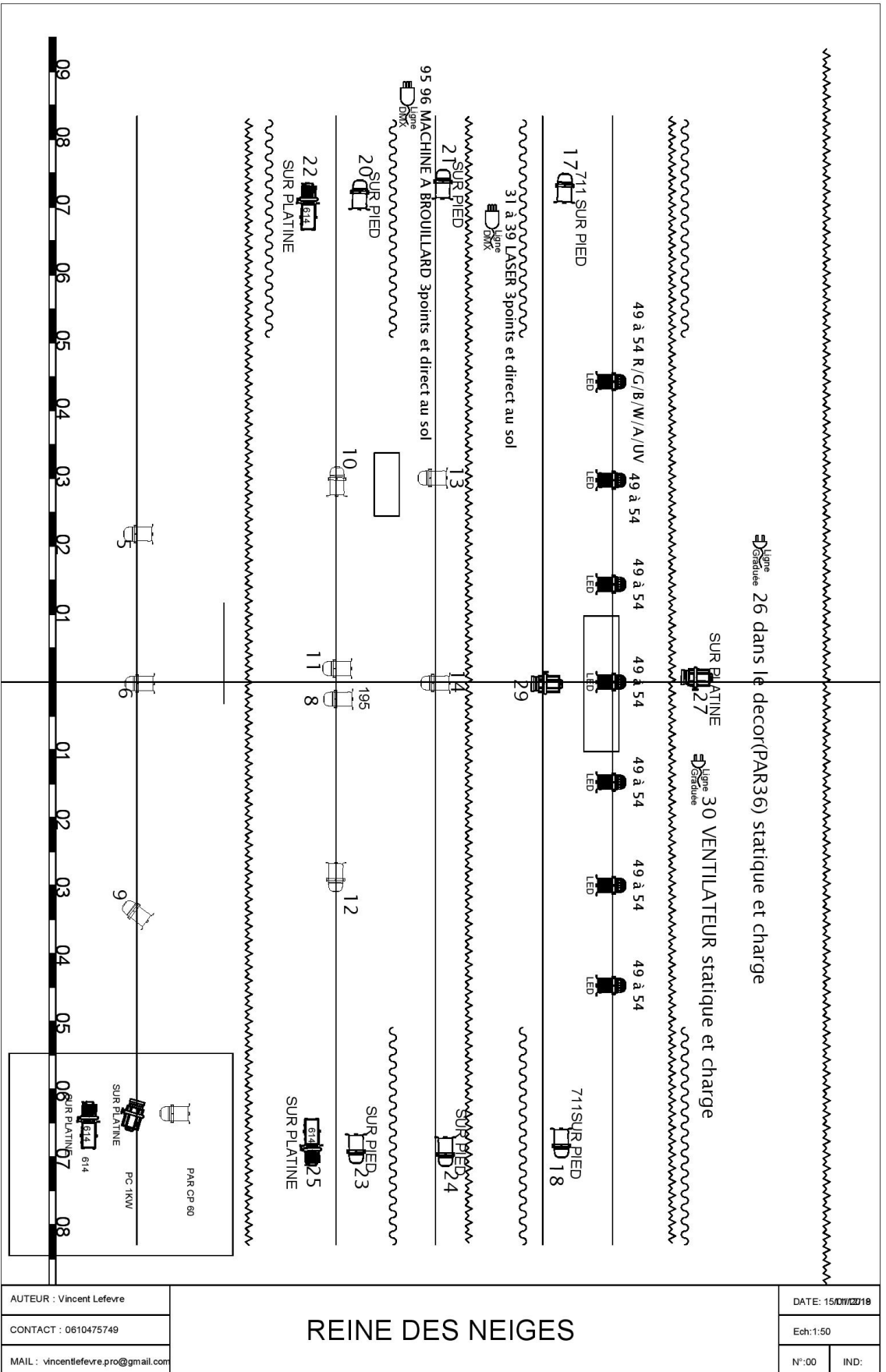
- Merci de bien prévoir un prémontage COMPLET de la lumière (patché, gélamine, testé) avant notre arrivée. Nous enverrons un plan de feu adapté au maximum deux semaines en amont.

- Merci de noter que nous utilisons plusieurs effets de fumée, aussi des tests seront à prévoir en cas de forte ventilation ou autre perturbation imprévue.

- Merci de noter que nous avons besoin du noir le plus complet possible pour certaines manipulations de décor.

- Nous pourrions effectuer un test de laser avant l'entrée du public à la demande du directeur technique pour qu'il puisse valider l'effet.





DATE: 15/01/2019

Ech: 1:50

N°: 00 IND:

REINE DES NEIGES

AUTEUR : Vincent Lefevre
 CONTACT : 0610475749
 MAIL : vincentlefevre.pro@gmail.com

SON :

Il est important que l'alimentation électrique du son soit séparée de celle de la lumière.

Matériel requis par le lieu d'accueil :

- Une console de mixage de qualité professionnelle numérique type CL5, QL5, X32, QU-16,... Chaque voies console doivent posséder HPF, EQ PARA 4Bandes, COMP, MUTE.
- Un boîtier de scène analogique (Multipaire) ou numérique (ex : RIO) au plateau.
- Les signaux AUX (Retours) doivent impérativement pouvoir être égalisés avec un GEQ31 indépendant par AUX.
- Câblage en conséquence.
- Un système de diffusion salle et retours complet et traité, actif ou passif.
 - Il sera de qualité professionnelle (L-Acoustic, D&B, Meyer, Amadeus, Nexo,...) et exempt de souffles et de ronflettes.
 - La puissance du système de diffusion sera adaptée proportionnellement à la jauge ainsi qu'au volume de la salle.
- Deux enceintes de retours "plateau" 2 voies de 12 ou 15 pouces.
- Une enceinte de retour "piano" 2 voies de 8 pouces (de préférence).
- 2 Boîtiers de DirectIN (DI) pour reprendre le piano (Stéréo) ainsi qu'une pédale de boule.
 - Les retours "plateau" (2 ENCEINTES sur 1 AUX MONO) sont disposés à l'avant scène de part et d'autre du plateau (SIDE). Ils sont montés sur pieds (hauteur de tête) et dissimulés dans la première rue.
 - L'objectif acoustique en salle est de soulager légèrement le jeu "à voix portées" des artistes pour une écoute douce et homogène.
 - L'objectif acoustique sur plateau est d'entendre clairement le piano (pour la mise en place musicale) sans prendre le dessus sur les voix des comédiens.



LOGES :

Au minimum 1 loge avec tables, chaises, portants, miroirs et loges rapides au plateau (prévoir un éclairage)

Collation : sandwichs, biscuits, fruits secs, eau, jus de fruits, thé et café pour 3 personnes. A prévoir 4 heures avant chaque représentation.

L'accès à la salle peut être demandé avant pour un travail de plateau avec les comédiens.

Les bords plateaux à l'issue d'une représentation seront fait en lumière de spectacle, les démontages ou mises se feront dans un deuxième temps.

Nos amies et amis stagiaires et apprentis sont les très bienvenus mais ne peuvent en aucun cas remplacer un technicien ou régisseur demandé.

Ne pas hésiter à nous contacter pour toute demande technique complémentaire. Nous restons à votre entière disposition pour réaménager cette fiche technique.

